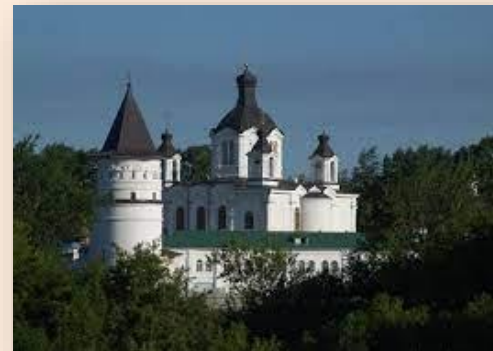




Поселку Елизавет 300 лет!





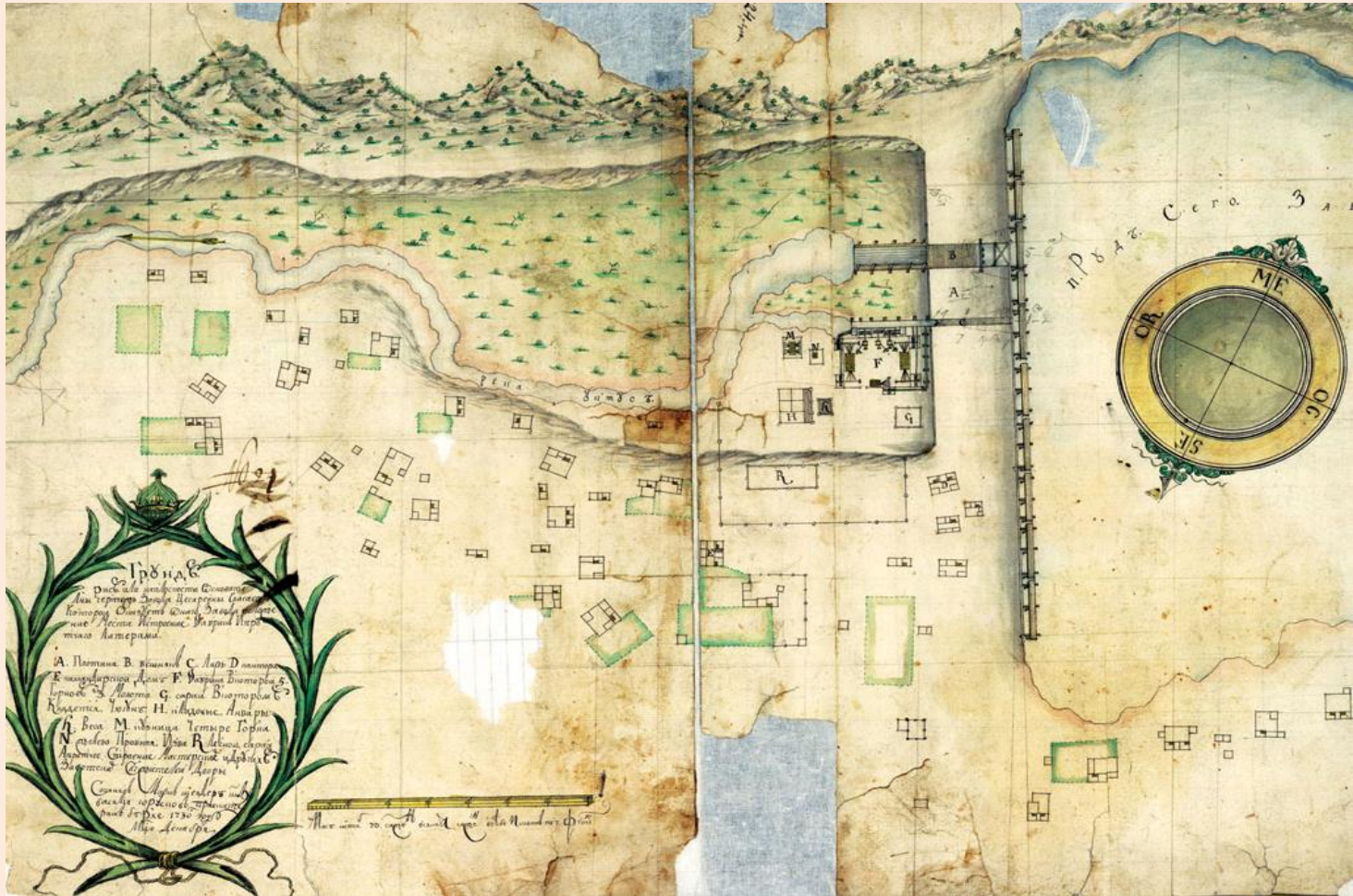
1722 – год основания поселка -
построен Верхне-Уктусский (Елизаветинский)
железодельный завод, названный в
честь дочери императора Петра I Елизаветы
Петровны (1709-1861 гг.)





Завод был
возведён
на берегу реки
Патрушихи
по распоряжению
одного из отцов-
основателей
Екатеринбурга
Вильгельма
де Геннина.

Литография старого Елизаветинского завода



Сохранение лесопарков

В 1722 Татищевым составлена первая для Урала инструкция "О сбережении лесов", доработанная в "Заводском уставе": "...Леса рубить всем воспретить под жестоким наказанием... В 15 верстах от заводов стоячего леса на дрова и избы не рубить, а довольствоваться валежником...или подальше от заводов отходить". В 1728 В.И. Геннин учредил должность лесного надзирателя, "...которому в бережении лесов... поступать по инструкции, ... чтобы от заводов в 20 верстах рубить ни за что не дерзали под штрафом за всякое дерево".



Завод стал убыточным. В энциклопедии «Металлургические заводы Урала» сообщается, что он был закрыт в 1749 году «по причине оскудения лесов» и «по исчерпанию» имевшегося у него запаса чугуна и угля.

В 1754 году завод был выставлен на публичные торги, его владельцами стали Памфил Алексеев и секретарь Главного правления Сибирских и Казанских заводов Алексей Порецкий. Они завели при плотине пильную и мукомольную мельницы.

С 1802 по 1822 год здесь действовали рудотолчейная и золотопромывальная фабрика, перерабатывающая руду, доставляемую с Березовских золотых рудников.



Заимка и храм



В 1819–1824 годах Ново-Тихвинский женский монастырь купил на Елизавете 3 участка земли. В мае 1838 года обители был выделен ещё один участок в 100 десятин неподалеку от реки Патрушихи. Эти земли в итоге стали Елизаветинской монастырской заимкой.

В 1872 г. поселение назвали селом Елизаветинским, так как оно обзавелось каменным храмом Спаса Всемилостивейшего.

*К Уктусскому приходу
принадлежит селение
Елизаветинское, отстоящее от
Уктуса в 4 вер. Жители его
занимаются хлебопашеством,
огородничеством и, отчасти,
лесоворобством – промыслом
весьма распространенным на
Урале. В Елизаветинском селении
существует заимка
Екатеринбургского женского
монастыря, на средства которого
устроена каменная церковь в
честь великомученицы Параскевы
(9 пятница).*

**Материал из книги
"Приходы и церкви
Екатеринбургской епархии",
изданной в 1902 году.**

Каменный мост на Елизавете

«В докладах Пермской губернской земской управы за 1903 год сказано: Постройка моста через реку Патрушиху в дер. Елизавет. Губернское земское собрание XXXIII чрезвычайной сессии в заседании 2 марта 1902 года ассигновало на постройку моста в дер. Елизавет 5578 р. 68к.»

Выходит, мост построили в 1903 году, и ему уже 119 лет!

Между тем официально ни памятником архитектуры, ни достопримечательностью он не является.



Уральский лифтостроительный завод

В 1903 году на левом берегу Патрушихи построили фабрику, производящую ручные прессы для пакли, сена, шерсти, а также плуги, молотилки, соломотрясы и веялки.

В 1911 году завод стал выпускать насосы, с 1913 года — канализационные люки, к 1917-му наладили выпуск котлов и школьных парт.

В 1926 году завод получил название «Спартак» и стал производить ручные пожарные насосы, части для веялок, а также ремонтировал импортные экскаваторы и изготавливал запчасти к ним.

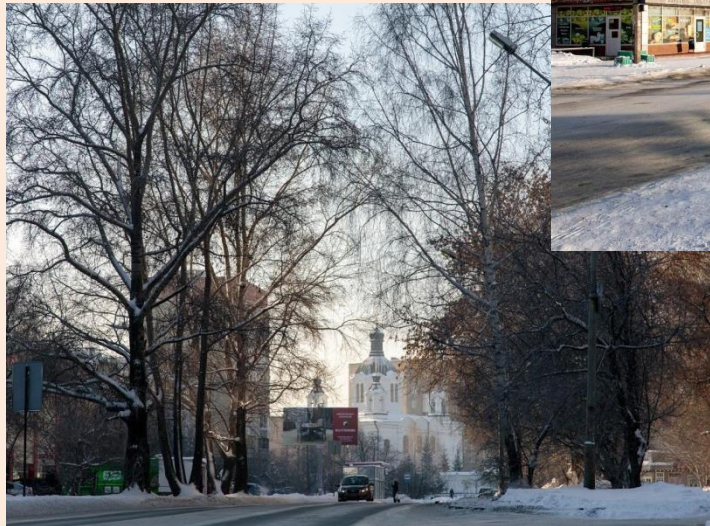
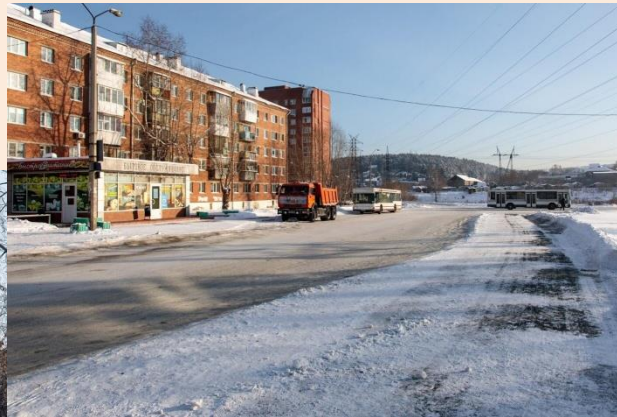
До 1919 года завод назывался Гера, после Спартак, после Строймашина, позже Свердловский лифтостроительный завод.

В годы Великой Отечественной завод выпускал снаряды к легендарным «Катюшам», а после войны — оборудование для производства кирпича и гипсовых изделий.

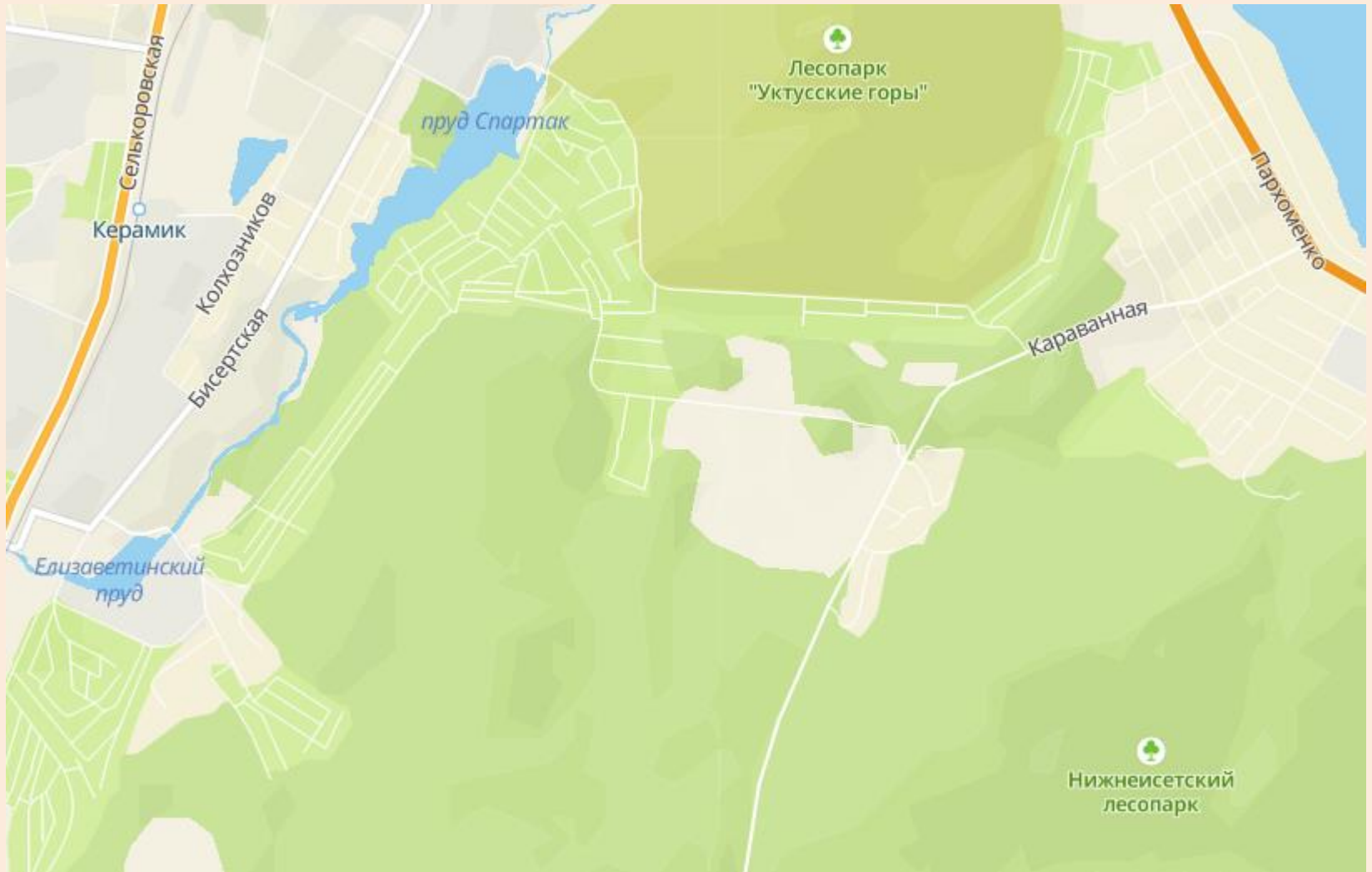
С 1963 года предприятие сменило профиль и стало производить грузовые лифты, которые были установлены в Кремлёвском дворце и на космодроме Байконур.

Сейчас предприятие называется Уральский лифтостроительный завод и производит не только грузовые, но и пассажирские лифты.

Елизавет сегодня



Флора и фауна поселка Елизавет



Деревья и кустарники



Сосна



Тополь



Ель



Береза



Сирень



Рябина



Ольха



Осина



Боярышник

Пернатые



Дятел



Поползень



Воробей



Сорока



Соловей



Ворона



Галка



Дикие утки



Сова



Снегирь



Голубь



Синица

Животные



Ондатра



Белка



Жаба



Ёж



Лягушка



Полевка



Лиса

Грибы и ягоды



Костяника



Сыроежка



Мухомор



Подосиновик



Поганка



Груздь



Земляника



Черника



Опята



Маслята



Подберезовик



Брусника

Сохраним наш поселок чистым!



Благодарю за внимание!

